

Mae Ffocws ar Gymru: Ei phobl yn creu darlun o bobl Cymru. Mae'n cynnwys gwybodaeth am eu nodweddion, hunaniaeth cenedlaethol, amrywiaeth ethnig a sgiliau yn yr iaith Gymraeg, yn ogystal ag edrych ar y Cymry sy'n byw mewn rhannau eraill o'r Deyrnas Unedig.

Amlygir Cymru fel gwlad â phoblogaeth sy'n tyfu ond sy'n heneiddio, gyda chyfran gynyddol o drigolion a ddaw o'r tu hwnt i'w ffiniau. Mae hunaniaeth genedlaethol yn gryf, ac fe'i hatgyfnerthir gan y cynnydd yn nifer y bobl sy'n gallu siarad Cymraeg, yn enwedig ymysg yr ifanc. Er yr hunaniaeth gref hon, mae gan Gymru gymysgedd cynyddol o ddiwylliannau a chefnidiroedd ethnig, gyda Chaerdydd a'r prif drefi a dinasoedd eraill yn ganolfannau.

Demograffeg	2
Gwlad Enedigol	3
Hunaniaeth Genedlaethol Gymreig	4
Yr Iaith Gymraeg	5
'Cymry' ar Ffurflenni Cyfrifiad	6
Pobl a Anwyd yng Nghymru ond sy'n Byw yn Rhannau Eraill o'r DU	7
Ethnigrwydd a Chrefydd	8
Iechyd a Gofal	9
Bywyd Gweithio	10
Safonau Byw	11



Demograffeg

Y boblogaeth yn tyfu ac yn heneiddio

Poblogaeth Cymru adeg Cyfrifiad 2001 oedd 2.9 miliwn o bobl, sef cynnydd o 1 y cant ers 1991. Dangosodd poblogaeth Cymru dwf bach ond cyson dros y cyfnod rhwng pob cyfrifiad ers y rhyfel. Erbyn 2001 roedd dros 300,000 yn fwy o bobl yn byw yng Nghymru nag ym 1951.

Yn 2001, roedd tua dwy ran o dair o boblogaeth Cymru yn byw yn rhan ddiwydiannol ddeheuol y wlad, gyda Chaerdydd, Abertawe a Chasnewydd fel yr ardaloedd trefol mwyaf. Roedd y traean arall yn byw yn y gogledd a'r gorllewin gwledig yn bennaf. Rhennir Cymru yn 22 o ardaloedd Awdurdodau Unedol ac o'r rhain, Caerdydd sydd â'r boblogaeth fwyaf (307,000), gyda Rhondda Cynon Taf (232,000) ac Abertawe (224,000) yn dilyn. Merthyr Tudful oedd â'r lleiaf o drigolion, 56 mil.

Cafodd y mwyafrif o'r ardaloedd Awdurdodau Unedol brofiad o gynnydd mewn poblogaeth dros y degawd, gyda Cheredigion yn profi'r cynnydd mwyaf (14 y cant) gyda Sir Fynwy a Phowys (6 y cant yr un) yn dilyn. Mewn cyferbyniad, ym Merthyr Tudful y gwelwyd y gostyngiad mwyaf (6 y cant) mewn poblogaeth a chafwyd gostyngiad mewn wyth awdurdod arall.

Oedran

Yn 2001 oedran canolrifol y boblogaeth yng Nghymru oedd 38 mlwydd oed, i fyny o 36 oed ym 1991 a 34 oed ym 1981. Roedd tri o bob pum person o oedran gweithio (dynion 16 i 64, merched 16 i 59), tra'r oedd un o bob pump dros yr oedran gweithio ac un o bob pump o dan 16 oed.

Rhwng 1991 a 2001, cynyddodd nifer y bobl a oedd dros yr oedran gwaith bron 2 y cant tra gostyngodd nifer y plant o dan 16 oed 0.5 y cant. Mae'r duedd ar ôl y rhyfel bod mwy o bobl hŷn ymhlith y boblogaeth yn gyffredinol yn arbennig o amlwg ymhlith yr henoed yng Nghymru. Mae nifer y bobl 85 oed neu drosodd wedi cynyddu bum gwaith dros yr hanner canrif ddiwethaf, gan gyrraedd 59 mil yn 2001.

Ymhlith aradaloedd Awdurdodau Unedol, Conwy oedd â'r gyfran uchaf o bobl o oed pensiwn (26 y cant) a Chaerdydd oedd â'r ganran isaf (17 y cant). Casnewydd oedd â'r gyfran uchaf o blant (22 y cant), a Cheredigion oedd â'r gyfran isaf (17 y cant).

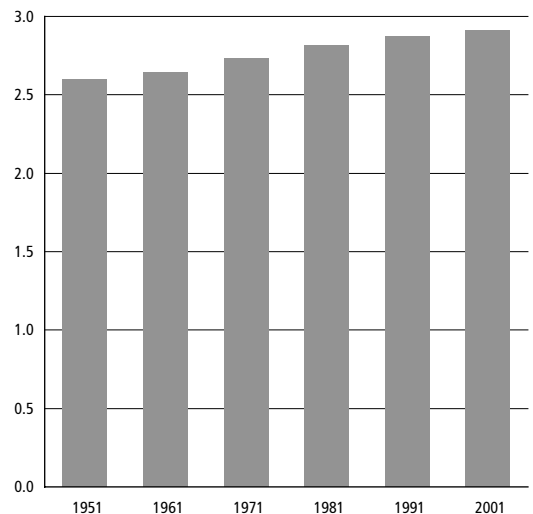
Cyfansoddiad y cartref

Cofnododd Cyfrifiad 2001 1.2 miliwn o gartrefi yng Nghymru. O'r rhain, roedd 29 y cant ohonynt yn cynnwys un person, o gymharu â 25 y cant ym 1991. Roedd ychydig dros hanner y rhai oedd yn byw ar eu pen eu hunain yn 2001 yn bensiynwyr (15 y cant o'r holl gartrefi).

Roedd wyth ar hugain y cant o gartrefi yn cynnwys teulu gyda phlant dibynnol. Roedd y rhan fwyaf o'r rhain yn barau priod (17 y cant o'r holl gartrefi), er bod y gyfran hon wedi dirywio 6 phwynt canran ers 1991. Mewn cyferbyniad, cynyddodd y gyfran o gartrefi rhieni unigol â phlant dibynnol o 5 y cant ym 1991 i 7 y cant yn 2001. Gwelwyd bod y gyfran o barau a oedd yn cyd-fyw â phlant (3 y cant) wedi mwy na dyblu dros y degawd.

Y Boblogaeth yng Nghymru

Miliynau



Ffynonellau:

Amcangyfrifon o'r boblogaeth canol blwyddyn 1981, Y Swyddfa Ystadegau Gwladol;
Amcangyfrifon diwygiedig o'r boblogaeth canol blwyddyn 1991 i 2001, Y Swyddfa Ystadegau Gwladol;
Cyfrifiadau, Ebrill 1951 i 2001, Y Swyddfa Ystadegau Gwladol.

Nodiadau:

Diwrnod y Cyfrifiad: Ebrill 29ain 2001.
Plentyn dibynnol : Person mewn cartref rhwng 0 a 15 oed neu berson rhwng 16 a 18 oed sy'n fyfyrwr llawn amser ac sydd mewn teulu sydd â rhiant/rhieni.



Gwlad Enedigol

Cyfran a anwyd yng Nghymru yn gostwng

Ganwyd tri o bob pedwar person a oedd yn byw yng Nghymru adeg Cyfrifiad 2001 yng Nghymru (75 y cant). Ganwyd 20 y cant arall yn Lloegr, ganwyd 2 y cant yng ngwledydd eraill y DU neu Iwerddon, a ganwyd 3 y cant mewn gwledydd y tu allan i'r DU.

Mae'r gyfran o bobl sy'n byw yng Nghymru a anwyd yng Nghymru wedi disgyn dros y cyfnod ar ôl y rhyfel. Ar adeg Cyfrifiad 1951, ganwyd 83 y cant o'r bobl a oedd yn byw yng Nghymru yno. Disgynodd hyn i 77 y cant ym 1991 ac i 75 y cant yn 2001.

Mewn cyferbyniad â hyn, cynyddodd y gyfran o bobl a anwyd yn Lloegr ond a oedd yn byw yng Nghymru yn ystod y cyfnod hwn. Lle'r oedd llai nag un ym mhob saith person a oedd yn byw yng Nghymru wedi cael ei eni yn Lloegr yn 1951, cynyddodd hyn i fwy nag un ym mhob pump erbyn 2001.

Mae gwahaniaeth amlwg o ran y gyfran o bobl a anwyd yng Nghymru ledled ardaloedd Awdurdod Unedol, a cheir y gyfran uchaf yn Ne Cymru. Ganwyd 92 y cant o drigolion Blaenau Gwent a Merthyr Tudful yng Nghymru, gyda Chaerffili, Rhondda Cynon Taf (90 y cant yr un) a Chastell-nedd Port Talbot (89 y cant) yn dilyn.

Awdurdod Sir y Fflint, sydd ar y ffin ogleddol oedd â'r ganran isaf o drigolion a anwyd yng Nghymru, sef dim ond 51 y cant. Conwy a Phowys oedd â'r cyfrannau isaf nesaf, sef 54 y cant i'r naill a 56 y cant i'r llall.

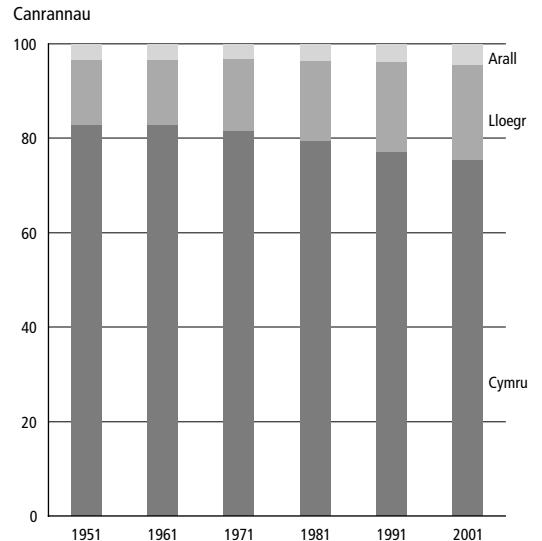
Ar draws Cymru, y trigolion ieuengaf yw'r rhai sydd fwyaf tebygol o fod wedi cael eu geni yn y wlad, fel y disgwyliid. Ymhlith plant o dan 16 mlwydd oed, ganwyd 87 y cant yng Nghymru. Yn hanner y 22 o awdurdodau, ganwyd naw o bob deg plentyn yng Nghymru, er mai dim ond chwech o bob deg ydoedd ym Mhowys a Sir y Fflint.

Mae'r gyfran o bobl sy'n byw yng Nghymru a anwyd yng Nghymru yn disgyn gydag oed, o 87 y cant o'r rhai o dan 16 oed, i 74 y cant o'r rhai rhwng 16 a 34 oed, ac i 71 y cant o'r rhai rhwng 35 a 64 oed. Fodd bynnag, roedd y gyfran yn cynyddu ychydig i 72 y cant ymhlith pobl 65 mlwydd oed a throsodd.

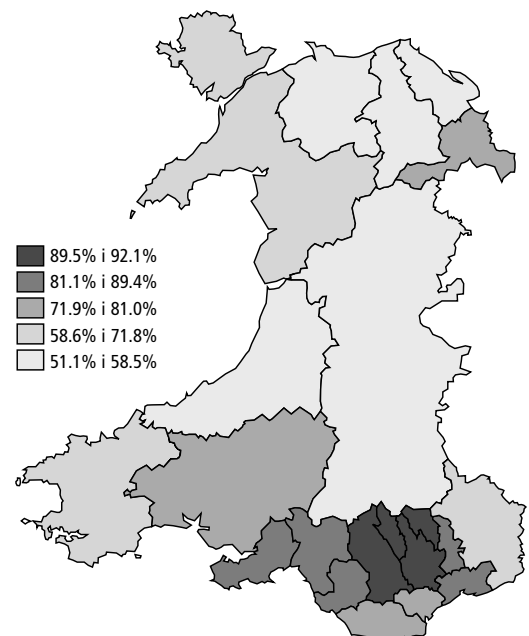
Roedd y darlun yn llawer mwy amrywiol ar draws y wlad, gan adlewyrchu'n rhannol y gwahaniaethau lleol o ran pobl yn ymfudo i astudio, i weithio, neu i ymddeol. Yn y band o bum awdurdod yn ne Cymru o Gastell-nedd Port Talbot i Gaerffili roedd y gyfran o drigolion a anwyd yng Nghymru yn gyson uwch ar draws pob grŵp oedran (dros 85 y cant) tra'r oedd Sir y Fflint yn gyson isel (tua 50 y cant).

Yng Nghaerdydd, cynyddodd y gyfran o oedolion a anwyd yng Nghymru gydag oedran, tra'r oedd y gyfran yn gostwng yn sydyn yng Nghonwy a Sir Ddinbych fel bod mwy o bensiynwyr a anwyd yn Lloegr yn byw yno na phensiynwyr a anwyd yng Nghymru. Yng Nghonwy, dim ond un o bob tri o'r rhai 75 oed a throsodd a anwyd yng Nghymru.

Y bobl sy'n byw yng Nghymru: yn ôl y wlad enedigol



Canran y boblogaeth a anwyd yng Nghymru yn ôl ardal Awdurdod Unedol, Ebrill 2001



Ffynonellau:

Cyfrifiadau, Ebrill 1951- Ebrill 2001, Y Swyddfa Ystadegau Gwladol;
Cyfrifiadau, Ebrill 1951- Ebrill 2001, Swyddfa Cofrestrwydd Cyffredinol yr Alban;
Cyfrifiadau, Ebrill 1951- Ebrill 2001, Asiantaeth Ystadegau ac Ymchwil Gogledd Iwerddon.

Nodiadau:

Mae 'Arall' ar y siart yn cynnwys pobl a anwyd yn yr Alban, Gogledd Iwerddon, Iwerddon a gwledydd eraill nad ydynt yn rhan o'r DU.



Hunaniaeth Genedlaethol Gymreig

67% yn nodi eu hunain fel Cymry

Cyflwynwyd cwestiwn ar hunaniaeth genedlaethol yn yr Arolwg Llafurlu yn 2001. Gofynnwyd i ymatebwyr yng Nghymru a oeddent yn ystyried eu hunaniaeth genedlaethol i fod yn Gymry, yn Saeson, yn Albanwyr, yn Wyddelod, yn Brydeinwyr neu'n hunaniaeth genedlaethol arall. Gallent ddewis cymaint neu gyn lleied o opsiynau ag a oedd yn gymwys iddynt.

Nododd chwe deg y cant o oedolion yng Nghymru mai Cymreig yn unig oedd eu hunaniaeth genedlaethol. Disgrifiodd 7 y cant arall eu hunaniaeth genedlaethol fel Cymreig ond gan gynnwys hunaniaeth arall, Prydeinig gan amlaf, yn eu hateb. At ei gilydd, roedd 67 y cant o oedolion yn ystyried bod eu hunaniaeth genedlaethol yn Gymreig yn llwyr neu'n rhannol.

Fel y disgwyliwyd, y ffactor pwysicaf a oedd yn gysylltiedig â hunaniaeth Gymreig oedd gwlad enedigol. Roedd y bobl a anwyd yng Nghymru yn llawer fwy tebygol i ddisgrifio'u hunaniaeth genedlaethol fel Cymreig (87 y cant) o gymharu â'r rhai a anwyd yn Lloegr (15 y cant), mewn gwledydd eraill yn y DU (17 y cant) neu y tu allan i'r DU (13 y cant).

Ymhlith y boblogaeth yn gyffredinol, roedd hunaniaeth Gymreig fwyaf cyffredin yn Ne Cymru. Merthyr Tudful oedd â'r gyfran uchaf o bobl a nododd hunaniaeth Gymreig (85 y cant). Roedd yn un o fand o bum ardal Awdurdod Unedol yn ymestyn o Gastell-nedd Port Talbot yng nghanol de Cymru i Flaenau Gwent yn ne ddwyrain Cymru lle nododd 80 y cant neu fwy o bobl eu bod yn Gymreig.

Fodd bynnag, wrth ystyried y rhai a anwyd yng Nghymru yn unig, roedd hunaniaeth Gymreig yn fwy cyffredin yng Ngorllewin y wlad. Yn ardaloedd Awdurdod Unedol Gwynedd, Ceredigion a Sir Gaerfyrddin dywedodd 93 y cant o'r bobl a anwyd yng Nghymru mai eu hunaniaeth genedlaethol oedd Cymreig.

Gogledd a gorllewin Cymru sy'n cynnwys y cyfrannau uchaf o siaradwyr Cymraeg, a chysylltwyd y gallu i siarad Cymraeg â hunaniaeth genedlaethol hefyd. Ymhlith y bobl a allai ddeall, siarad, darllen ac ysgrifennu Cymraeg, disgrifiodd 89 y cant eu hunaniaeth genedlaethol fel Cymreig. Gellir cymharu hyn â 74 y cant o bobl sy'n meddu ar rai o'r sgiliau hyn a 59 y cant o'r rhai nad oes ganddynt yr un.

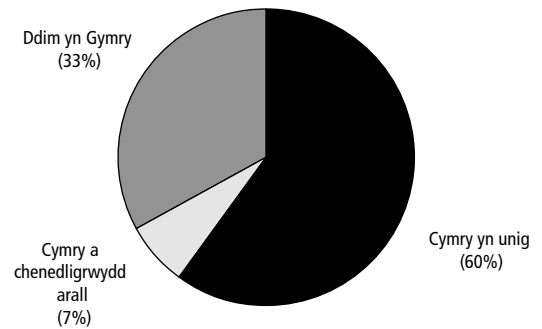
Cysylltwyd cymwysterau, dosbarth economaidd-gymdeithasol ac oedran â hunaniaeth Gymreig hefyd.

Roedd y rhai a oedd â llai o gymwysterau addysgol yn fwy tebygol o nodi hunaniaeth Gymreig. Er enghraifft, dywedodd tri chwarter o'r bobl nad oedd ganddynt unrhyw gymhwyster mai Cymreig oedd eu hunaniaeth genedlaethol (75 y cant) o gymharu â dim ond hanner o'r rhai oedd â gradd neu gymhwyster cyfatebol (51 y cant). Yn yr un modd, roedd pobl mewn galwedigaethau arferol yn fwy tebygol na'r rhai yn y dosbarth economaidd-gymdeithasol uwch reoli neu broffesiynol i ddweud mai Cymreig oedd eu hunaniaeth genedlaethol.

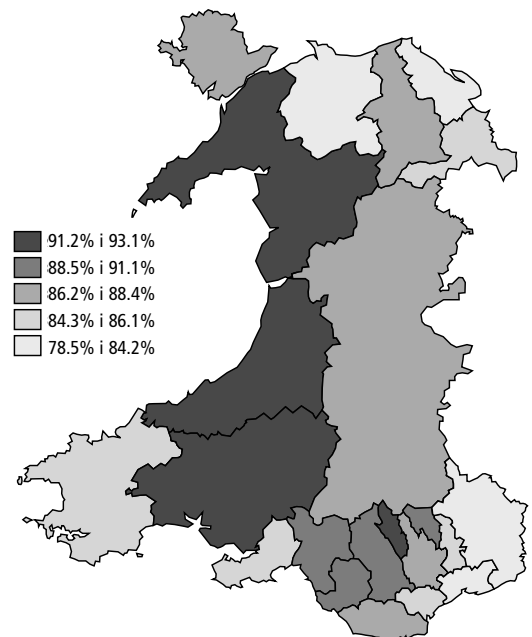
Roedd oedolion iau rhwng 16 a 44 oed yn fwy tebygol nag oedolion hŷn o ddisgrifio eu hunaniaeth genedlaethol fel Cymreig. Ni chanfuwyd unrhyw wahaniaeth arwyddocaol rhwng dynion a merched.

Hunaniaeth genedlaethol, 2001/02

Cymru
Canrannau



Canran y boblogaeth a anwyd yng Nghymru, sy'n 16 oed a throsodd ac yn nodi eu bod yn Gymry: yn ôl ardal Awdurdod Unedol, 2001/02



Ffynonellau:

Arolwg Llafurlu Ardaloedd Lleol Blynyddol, 2001/02, Y Swyddfa Ystadegau Gwladol.

Nodiadau:

Cwestiwn am Hunaniaeth Genedlaethol: Gofynnwyd i bobl "Beth yw eich hunaniaeth genedlaethol yn eich barn chi? Dewiswch gymaint neu gyn lleied ag sy'n gymwys" – Rhestrwyd yr atebion yn y drefn ganlynol "Cymreig, Seisnig, Albanaid, Gwyddelig, Prydeinig, ateb arall".

Oedolion: Diffinir oedolion fel pobl 16 oed a throsodd.

Ffactorau sy'n gysylltiedig â chael hunaniaeth genedlaethol Gymreig: Cynhaliwyd dadansoddiad atchweliad logistaidd i ganfod pa ffactorau a oedd yn gysylltiedig yn annibynnol â chael hunaniaeth Gymreig. Y canlyniad oedd bod gwlad enedigol, y gallu i siarad Cymraeg, Awdurdod Unedol, cymwysterau addysgol, dosbarth economaidd-gymdeithasol ac oedran i gyd yn arwyddocaol.



Yr Iaith Gymraeg

Siaradwyr Cymraeg yn cynyddu i 21%

Dyweddod dros un rhan o bump (21 y cant) o boblogaeth Cymru eu bod yn gallu siarad Cymraeg yng Nghyfrifiad 2001 gyda chyfrannau tebyg yn gallu darllen (20 y cant) ac ysgrifennu (18 y cant) Cymraeg. Cofnododd un ar bymtheg y cant bod ganddynt yr holl sgiliau hyn. Am y tro cyntaf, gofynnodd y Cyfrifiad i ymatebwyr ynglŷn â deall Cymraeg; dywedodd bron chwarter (24 y cant) eu bod yn gallu deall yr iaith.

Cafodd cwestiwn am siarad Cymraeg ei gynnwys ym mhob Cyfrifiad ers 1891, pan oedd mwy na hanner (54 y cant) o'r boblogaeth yn dweud eu bod yn gallu siarad Cymraeg. Ers hynny, gostyngodd y gyfran o bobl sy'n siarad Cymraeg yn sylweddol cyn cyrraedd isafbwynt (19 y cant) yn 1981 a 1991.

Cysylltir y cynnydd yn nifer y bobl a all siarad Cymraeg ers 1991 i raddau helaeth â dysgu'r iaith i blant yn yr ysgol. Roedd dwy ran o bump (39 y cant) o blant rhwng 10 a 15 oed yn gallu siarad, darllen ac ysgrifennu Cymraeg o gymharu â 25 y cant o unigolion rhwng 16 a 19 oed. Disgynodd y gyfran o oedolion a oedd yn meddu ar y sgiliau hyn erbyn tua chanol oed (11 y cant o'r rhai 35 i 49 oed) gan gynyddu wedyn ar gyfer grwpiau oedran hŷn (15 y cant o'r rhai 75 oed a throsodd). Roedd hyn yn adlewyrchu'r ffaith bod yr iaith yn cael ei defnyddio'n ehangach pan oedd pobl hŷn yn tyfu i fyny.

Ym mhob grŵp oedran, roedd merched yn fwy tebygol o feddu ar y sgiliau iaith Gymraeg hyn na dynion. Roedd y gwahaniaeth hwn yn fwy amlwg yn y grwpiau oedran 10 i 15 ac 16 i 19 mlwydd oed – yn y ddau achos roedd y gyfran o ferched a allai siarad, darllen ac ysgrifennu Cymraeg 7 pwynt canran yn uwch na bechgyn.

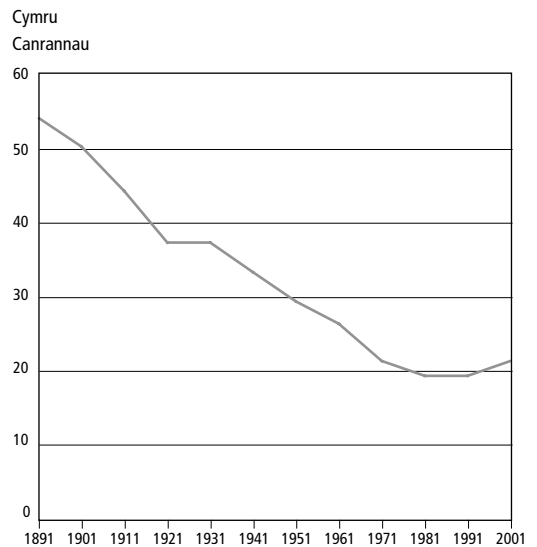
Ardaloedd Awdurdodau Unedol yng ngogledd a gorllewin Cymru oedd â'r gyfran uchaf o bobl a oedd yn siarad, darllen ac ysgrifennu Cymraeg. Gwynedd ac Ynys Môn oedd yr unig ardaloedd lle'r oedd mwy na hanner y boblogaeth yn meddu ar y sgiliau hyn (61 y cant yn y naill a 51 y cant yn y llall). Roedd y patrwm rhanbarthol hwn yn amlwg o hyd ar ôl ystyried oedran a gwlad enedigol.

Yn y gogledd, roedd gan ardaloedd a oedd ar y ffin â Lloegr gyfraddau llai na'r cyfartaledd o ran pobl a allai siarad, darllen ac ysgrifennu Cymraeg. Yn rhannol, y rheswm dros hyn oedd bod cyfran uchel o'r bobl a oedd yn byw yn y siroedd hyn wedi'u geni y tu allan i Gymru. Wrth edrych ar y boblogaeth a anwyd yng Nghymru yn unig, roedd y cyfrannau yn llawer agosach i'r cyfartaledd rhanbarthol.

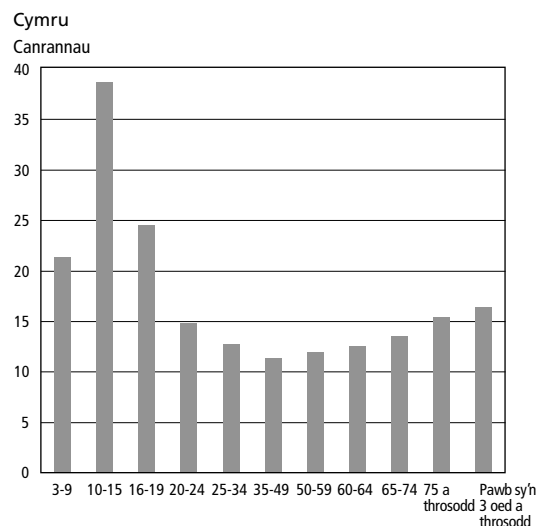
Roedd gan ardaloedd Awdurdodau Unedol yn ne ddwyrain Cymru gyfrannau is na'r cyfartaledd o bobl yn siarad, darllen ac ysgrifennu Cymraeg, heb ystyried eu gwlad enedigol na'u strwythur oedran. Roedd gan lai na 7 y cant o boblogaeth Blaenau Gwent a Sir Fynwy y sgiliau hyn, sef y cyfraddau isaf yn y wlad.

Roedd y rhai a anwyd yng Nghymru yn llawer mwy tebygol o feddu ar sgiliau iaith Gymraeg na'r rhai a anwyd y tu allan i'r wlad (20 y cant o gymharu â 7 y cant). Fodd bynnag, roedd y rhai a anwyd y tu allan i Gymru yn fwy tebygol o feddu ar sgiliau iaith Gymraeg os oeddent yn byw mewn ardal Awdurdod Unedol lle defnyddir Cymraeg yn eang. Er enghraifft roedd 17 y cant o'r rhai a anwyd y tu allan i Gymru a oedd yn byw yng Ngwynedd, yn gallu siarad, darllen ac ysgrifennu Cymraeg.

Cyfran y bobl 3 oed a throsodd sy'n gallu siarad Cymraeg



Cyfran y bobl sy'n gallu siarad, darllen ac ysgrifennu yn Cymraeg: yn ôl oedran, Ebrill 2001



Ffynonellau:

Cyfrifiadau, Ebrill 1891 i Ebrill 2001, Y Swyddfa Ystadegau Gwladol. (Ni chynhaliwyd cyfrifiad ym 1941 oherwydd yr Ail Ryfel Byd.)

Nodiadau:

Cwestiwn y cyfrifiad ar siarad Cymraeg: Er bod union fformat y cwestiwn a sail y boblogaeth wedi newid dros y cyfnod hwnnw, mae'n bosibl defnyddio data blaenorol y Cyfrifiad i ddangos tueddiadau cyffredin o ran y defnydd o'r iaith Gymraeg. Pawb sy'n 3 oed a throsodd.



'Cymry' ar Ffurflenni Cyfrifiad

418,000 yn ysgrifennu 'Cymreig'

Roedd Cyfrifiad 2001 yn cynnwys cwestiwn ynglŷn ag ethnigrwydd a oedd yn gofyn i bobl dicio blwch i nodi beth oedd eu grŵp ethnig, neu i ysgrifennu ateb eu hunain os nad oedd unrhyw categori yn addas. Nid oedd blwch ar gyfer 'Cymreig' ar y ffurflen, ond ychwanegodd 418 mil o bobl, 14 y cant o'r boblogaeth ledled Cymru 'Cymreig' ar y ffurflen.

Cynhaliwyd ymgyrch eang yn y cyfryngau a rhoddwyd cryn gyhoeddusrwydd i'r mater hwn adeg y Cyfrifiad ac mae'n siwr bod hyn wedi cyfrannu at nifer y bobl a ychwanegodd 'Cymreig' ar y ffurflen.

Roedd ysgrifennu 'Cymreig' fwyaf cyffredin yng ngorllewin a gogledd orllewin y wlad a'r lleiaf cyffredin yn y dwyrain.

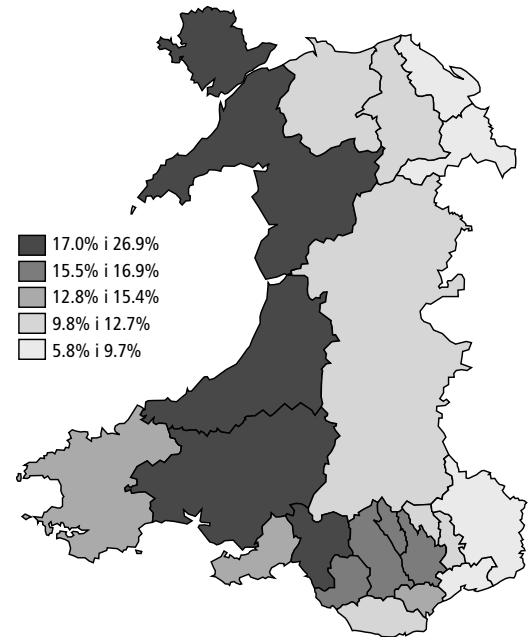
Yng Ngwynedd ychwanegodd 27 y cant o drigolion 'Cymreig', a chafwyd cyfrannau eithaf uchel yn Sir Gaerfyrddin (23 y cant), Ceredigion (22 y cant) ac Ynys Môn (19 y cant). Mewn cyferbyniad, ychwanegodd 6 y cant o drigolion Sir y Fflint 'Cymreig'. Roedd cyfrannau hefyd yn isel yn Sir Fynwy (7 y cant), Casnewydd a Wrecsam (9 y cant yr un).

Fel y disgwyliwyd, roedd gwlad enedigol yn ffactor pwysig. Ymhlith y rhai a anwyd yng Nghymru, ychwanegodd 19 y cant 'Cymreig', o gymharu â dim ond 2 y cant o bobl a anwyd mewn mannau eraill.

Roedd tebygrwydd person i ddisgrifio'i hun fel 'Cymreig' hefyd yn gysylltiedig â'u gallu i siarad yr iaith. Yn y pedair ardal Awdurdod Unedol lle'r oedd ychwanegu 'Cymreig' fwyaf cyffredin, roedd siaradwyr Cymraeg yn y mwyafrif. Disgrifiodd un o bob tri o bobl a allai siarad, darllen ac ysgrifennu Cymraeg ledled Cymru eu hunain fel 'Cymreig'. Gellir cymharu hyn â thua un o bob pump a oedd yn meddu ar rai o'r sgiliau hyn ac un o bob deg nad oedd yn meddu ar unrhyw un.

Ymhlith y rhai 16 i 74 oed, roedd pobl mewn swyddi proffesiynol a rheoli yn fwy tebygol o nodi 'Cymreig' na'r rhai mewn galwedigaethau arferol, y rhai nad oedd wedi gweithio erioed neu'r rhai a fu'n ddi-waith am gyfnod hir. Ni chafwyd llawer o amrywiaeth yn y cyfrannau a ysgrifennodd 'Cymreig' yn ôl oedran neu ryw.

Canran y boblogaeth a ysgrifennodd 'Cymreig' ar gyfer cwestiwn ethnigrwydd y Cyfrifiad, Ebrill 2001



Ffynonellau:

Cyfrifiadau, Ebrill 2001, Y Swyddfa Ystadegau Gwladol.

Nodiadau:

Cwestiwn Grŵp Ethnig y Cyfrifiad: Gofynnwyd i ymatebwyr "Beth yw eich grŵp ethnig?" a darparwyd 16 o gategoriâu ateb â blychau ticio o dan bum prif bennawd, Gwyn, Cymysg, Du neu Ddu Prydeinig, Asiaidd neu Asiaidd Prydeinig ac Arall.

Hunaniaeth Gymreig: Mae'r cyfanswm yn cynnwys y rhai a roddodd sticer wrth y cwestiwn a oedd yn nodi 'Cymry'.



Pobl a Anwyd yng Nghymru ond sy'n Byw yn Rhannau Eraill o'r DU

Mwyafrif yn byw yn Lloegr erbyn hyn

Dangosodd Cyfrifiad 2001 fod 2.8 miliwn o bobl ledled y DU wedi'u geni yng Nghymru, a bod mwy nag un o bob pump erbyn hyn yn byw yn Lloegr.

Mae'r gyfran o bobl a anwyd yng Nghymru ond sy'n byw yn rhannau eraill o'r DU wedi aros yn gymharol sefydlog dros y cyfnod ar ôl y rhyfel. Dangosodd Cyfrifiad 1951 y gyfran uchaf o bobl a anwyd yng Nghymru yn byw yn Lloegr (23 y cant), tra bod Cyfrifiad 1991 yn dangos y gyfran isaf (20 y cant). Y gyfran yn 2001 oedd 22 y cant.

At ei gilydd, roedd 629 mil o bobl a anwyd yng Nghymru yn byw mewn rhannau eraill o'r DU yn 2001. Roedd bron hanner o'r rhain yn byw yn ne Lloegr, naill ai yn y De Ddwyrain, y De Orllewin (18 y cant yr un) neu yn Llundain (11 y cant). Roedd ardaloedd eraill oedd â niferoedd cymharol uchel o bobl a anwyd yng Nghymru yn cynnwys y rhanbarthau ar ffin Gorllewin Canolbarth Lloegr (15 y cant) a Gogledd Orllewin Lloegr (12 y cant).

Roedd gan bobl a anwyd yng Nghymru ac oedd yn byw yn y wlad strwythur oedran iau na phobl a oedd wedi symud i rannau eraill o'r DU. Roedd plant o dan 16 oed yn cyfrif am ychydig llai na chwarter (23 y cant) o'r rhai a anwyd yng Nghymru oedd yn byw yno ond dim ond 6 y cant o'r rhai a anwyd yng Nghymru oedd yn byw y tu allan i Gymru. Roedd pensïynwyr yn cynnwys 19 y cant o'r bobl a anwyd yng Nghymru a oedd yn byw yno, ond 30 y cant o'r rhai a anwyd yng Nghymru a oedd yn byw y tu allan i'r wlad.

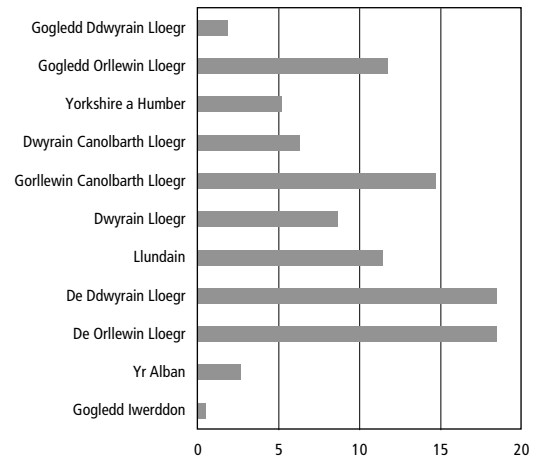
Dangosodd Arolwg y Llafurlu, ymhlith pobl o oedran gweithio a anwyd yng Nghymru, bod gan y rhai a oedd yn byw y tu allan i'r wlad fwy o gymwysterau a'u bod yn fwy tebygol o berthyn i'r dosbarthiadau cymdeithasol uwch na'r rhai a oedd yn byw yng Nghymru. Roedd hyn yn wir ar gyfer dynion a merched a phob grŵp oedran. Er enghraifft, roedd gan 38 y cant o ddynion a anwyd yng Nghymru a oedd yn byw y tu allan i Gymru radd o gymharu â 10 y cant a oedd yn byw yng Nghymru. Roedd bron hanner o'r merched a anwyd yng Nghymru a oedd yn byw y tu allan i Gymru yn perthyn i'r dosbarth rheoli a phroffesiynol (49 y cant) o gymharu â 22 y cant a oedd yn byw yng Nghymru.

Roedd cyfraddau gweithgarwch economaidd hefyd yn is ymhlith y rhai a anwyd yng Nghymru ac a oedd yn byw yno nag ymhlith y rhai a oedd wedi symud i ffwrdd. Roedd hyn yn wir ar gyfer dynion a merched. Er enghraifft, y gyfradd gweithgarwch economaidd ar gyfer merched a anwyd yng Nghymru a oedd yn byw yng Nghymru oedd 68 y cant o gymharu â 77 y cant ar gyfer y rhai sydd erbyn hyn yn byw y tu allan i Gymru. Mae'r gwahaniaethau hyn yn rhannol yn adlewyrchu amrywiadau yn economïau rhanbarthol y DU.

Roedd Arolwg y Llafurlu hefyd yn cynnwys cwestiwn am hunaniaeth genedlaethol. Nid yw'n rhyfedd dysgu bod pobl a anwyd yng Nghymru ond sy'n byw yn rhywle arall yn y DU erbyn hyn yn llai tebygol na'r rhai sy'n byw yng Nghymru o hyd i gynnwys 'Cymreig' yn eu hateb, er bod y mwyafrif yn gwneud hyn o hyd (56 y cant o gymharu ag 87 y cant). Roeddent yn fwy tebygol o grybwyll 'Prydeinig' (41 y cant yn erbyn 19 y cant) neu 'Seisnig' (12 y cant yn erbyn 2 y cant) yn eu hateb.

Dosbarthiad y bobl a anwyd yng Nghymru sy'n byw y tu allan i Gymru: yn ôl preswylfan, Ebrill 2001

Canrannau



Ffynonellau:

Arolwg Llafurlu Ardaloedd Lleol Blynyddol, 2001/02, Y Swyddfa Ystadegau Gwladol; Cyfrifiadau, 1951 i Ebrill 2001, Y Swyddfa Ystadegau Gwladol; Cyfrifiadau, 1951 i Ebrill 2001, Swyddfa Cofrestrdydd Cyffredinol yr Alban; Cyfrifiadau, 1951 i Ebrill 2001, Asiantaeth Ystadegau ac Ymchwil Gogledd Iwerddon.

Nodiadau:

Cyfradd Gweithgarwch Economaidd: Y gyfran o bobl sydd â swydd neu sy'n chwilio am swydd.

Cwestiwn am Hunaniaeth Genedlaethol: Gofynnwyd i bobl: "Beth yw eich hunaniaeth genedlaethol yn eich barn chi? Dewiswch gymaint neu gyn lleied ag sy'n berthnasol" – Yr atebion oedd "Cymry, Saeson, Albanwyr, Gwyddelod, Prydeinwyr, ateb arall".



Ethnigrwydd a Chrefydd

Caerdydd sydd â'r amrywiaeth mwyaf

Casglodd Cyfrifiad 2001 wybodaeth am ethnigrwydd ac, am y tro cyntaf, hunaniaeth crefyddol. Roedd lleiafrifoedd crefyddol ac ethnig yn llunio cyfran fach o'r boblogaeth yng Nghymru, er bod Caerdydd yn llawer mwy amrywiol.

Ethnigrwydd

Roedd y rhan fwyaf o boblogaeth Cymru yn disgrifio'u hethnigrwydd fel Gwyn, gyda 96 y cant yn Wyn Prydeinig, 0.6 y cant yn Wyn Gwyddelig ac 1.3 y cant o gefndir Gwyn arall. Roedd gweddill y 2.1 y cant o'r boblogaeth yn dod o gefndiroedd ethnig heblaw Gwyn, ac yn cynnwys 62 mil o bobl.

Roedd mwy na 25 mil o bobl yn dod o linach Asiaidd, gyda'r mwyafrif naill ai'n Indiaidd neu'n Bacistani (8 mil yr un). Roedd bron 18 mil o bobl yn dod o darddiad ethnig Cymysg, disgrifiodd 7 mil eu hethnigrwydd fel Du, a 6 mil fel Tseineaidd. Roedd 5 mil arall yn dod o gefndiroedd ethnig eraill.

Roedd y bobl o gefndiroedd ethnig heblaw Gwyn wedi'u hymgasglu yn nhair dinas fwyaf Cymru. Roeddent yn cyfrif am 8 y cant o'r boblogaeth yng Nghaerdydd, 5 y cant yng Nghasnewydd a 2 y cant yn Abertawe. Yng Nghaerdydd roedd yr ymgasgliadau mwyaf o bell ffordd. Roedd tua hanner y grwpiau Du ac Asiaidd a thraean o'r grwpiau Cymysg a Tseineaidd yn byw yn y briffdinas.

Roedd y grŵp Gwyn yn hŷn na grwpiau ethnig eraill. Y Gwyn Gwyddelig oedd yr hynaf. Roedd 32 y cant o'r rhai Gwyn Gwyddelig dros oedran gweithio, o gymharu â dim ond 5 y cant o'r grŵp Cymysg a 3 y cant o bobl Bangladeshi. Y grŵp Cymysg oedd yr ieuengaf, gyda bron hanner (47 y cant) o dan 16 oed.

Crefydd

Disgrifiodd bron dri chwarter o boblogaeth Cymru eu crefydd fel Cristnogol (72 y cant). Y grŵp Gwyn oedd yn cynnwys y gyfran uchaf o Gristnogion (73 y cant), a nododd y mwyafrif o bobl Ddu Caribiaidd a phobl o gefndiroedd ethnig Cymysg hefyd eu bod yn Gristnogion (70 y cant ar gyfer y naill a 51 y cant ar gyfer y llall).

Ar ôl Cristnogaeth, Islam oedd y ffydd fwyaf cyffredin nesaf. Caerdydd oedd â'r boblogaeth Foslemaidd fwyaf (4 y cant o'r boblogaeth leol) ond roedd Moslemaidd yn cyfrif am lai nag 1 y cant o'r boblogaeth yn y wlad yn gyffredinol (22 mil o bobl). Roedd y rhan fwyaf o Foslemaidd yn dod o gefndiroedd Asiaidd, gan gynnwys 7 mil o Foslemaidd Pacistani a 5 mil o Foslemaidd Bangladeshi, er bod bron 3 mil o bobl Wyn hefyd wedi disgrifio'u hunain fel Moslemaidd.

Ymhlith pob ffydd arall y grŵp mwyaf nesaf oedd Hindwiaidd Indiaidd (dros 4 mil) a Bwdyddion Gwyn (3 mil), gydag Iddewon Gwyn a Siciaid Indiaidd (tua 2 fil yr un) yn dilyn.

Roedd patrwm oedran y grwpiau crefyddol gwahanol yn adlewyrchu eu cyfansoddiad ethnig a'r duedd secwlar ymhlith y boblogaeth Wyn. Roedd rhwng 5 a 6 y cant o Foslemaidd, Hindwiaidd a Siciaid yn bensynwyr, o gymharu â 24 y cant o Gristnogion a 30 y cant o Iddewon.

Cofnododd 19 y cant ledled Cymru nad oedd ganddynt unrhyw grefydd a ni chofnododd 8 y cant arall unrhyw ateb.

Poblogaeth Cymru: yn ôl grŵp ethnig, Ebrill 2001

	Niferoedd	Canrannau
Gwyn Prydeinig	2,786,605	95.99
Gwyn Gwyddelig	17,689	0.61
Gwyn arall	37,211	1.28
Gwyn	2,841,505	97.88
Cymysg	17,661	0.61
Indiaidd	8,261	0.28
Pacistani	8,287	0.29
Bangladeshi	5,436	0.19
Asiaidd arall	3,464	0.12
Asiaidd neu Asiaidd Prydeinig	25,448	0.88
Du Caribiaidd	2,597	0.09
Du Affricanaidd	3,727	0.13
Du arall	745	0.03
Du neu Du Prydeinig	7,069	0.24
Tseineaidd	6,267	0.22
Arall	5,135	0.18
Pawb nad ydynt yn wyn	61,580	2.12
Yr holl boblogaeth	2,903,085	100.00

Ffynonellau:

Cyfrifiadau, Ebrill 1991 i Ebrill 2001, Y Swyddfa Ystadegau Gwladol.

Nodiadau:

Cwestiwn Crefyddol y Cyfrifiad: "Beth yw eich crefydd?" Categoriâu'r atebion oedd Dim, Cristion, Bwdydd, Hindw, Iddew, Moslem, Sic, neu, unrhyw grefydd arall.

Cwestiwn Grwpiau Ethnig y Cyfrifiad: Ym 1991 a 2001 gofynnwyd i ymatebwyr i ba grŵp ethnig yr oeddent yn perthyn iddo yn eu barn hwy. Roedd y cwestiwn a ofynnwyd yn 2001 yn fwy ymestynol na'r cwestiwn a ofynnwyd ym 1991, fel bod pobl yn gallu ticio 'Cymysg' am y tro cyntaf. Efallai mai'r newid hwn yn y categorïau ateb sy'n gyfrifol am ran o'r cynnydd a arsylwyd yn y boblogaeth ethnig leiafrifol dros y cyfnod.

Mae Gwyn Prydeinig yn cynnwys y rhai a nododd mai eu hethnigrwydd oedd Gwyn Seisnig, Gwyn Albanaidd neu Wyn Cymreig. Oedran Gweithio – Dynion 16 i 64 oed, merched 16 i 59 oed.



Iechyd a Gofal

23 y cant ag anabledd

Yn 2001 cofnododd bron chwarter (23 y cant) o'r boblogaeth yng Nghymru bod ganddynt salwch hir dymor cyfyngol neu anabledd a oedd yn cyfyngu ar eu gweithgareddau bob dydd. Roedd y cyfraddau yn cynyddu gydag oedran, yn arbennig gan fod ymatebwyr wedi derbyn y cyfarwyddiadau penodol i 'Gynnwys problemau sy'n deillio o henaint'.

Er gwaethaf cyfraddau uchel o anabledd yng Nghymru, dim ond 12 y cant o'r boblogaeth a nododd 'ddim yn dda' am eu hiechyd cyffredinol. Unwaith eto cynyddodd cyfraddau yn sylweddol gydag oedran, fel bod traean (33 y cant) o bobl 75 oed a throsodd yn dod o dan y categori hwn.

Cofnododd y mwyafrif o bobl (89 y cant) a nododd 'ddim yn dda' am eu hiechyd bod ganddynt anabledd hefyd. Fodd bynnag disgrifiodd llai na hanner (48 y cant) o'r bobl oedd ag anabledd eu hiechyd fel 'ddim yn dda'.

Oherwydd yr amrywiaeth o ran iechyd ac oedran, mae angen cymharu cyfraddau anabledd yn ôl oedran safonedig rhwng ardaloedd Awdurdodau Unedol, gan fod gan boblogaeth ardaloedd awdurdodau gwahanol strwythurau oedran gwahanol.

Ar ôl safoni oedran, Merthyr Tudful oedd â'r cyfraddau uchaf o anabledd ac iechyd oedd 'ddim yn dda'. Ardaloedd eraill oedd â chyfraddau uchel o salwch oedd Blaenau Gwent, Caerffili, Castell-nedd Port Talbot, a Rhondda Cynon Taf. Dynion a merched yng Ngwynedd, Powys a Sir Fynwy oedd â'r cyfraddau isaf o anabledd ac iechyd oedd 'ddim yn dda'.

Gofalwyr

Yn 2001 darparodd 340,000 o bobl, tua 13 y cant o boblogaeth cartrefi yng Nghymru, ofal di-dâl ar gyfer aelodau o'r teulu, ffrindiau neu gymdogion.

Pobl rhwng 45 a 59 oed oedd y grŵp a oedd fwyaf tebygol o ddarparu gofal di-dâl. Roedd mwy nag un o bob pump (23 y cant) yn gwneud hyn. Roedd bron 7,000 (2 y cant) o blant rhwng 5 a 15 oed yn darparu gofal yng Nghymru.

Roedd mwy o ferched na dynion yn darparu gofal (14 y cant o gymharu ag 11 y cant). Fodd bynnag, roedd dynion bron ddwywaith mor debygol na merched i ddarparu gofal, ymhlith y rhai dros 75 oed.

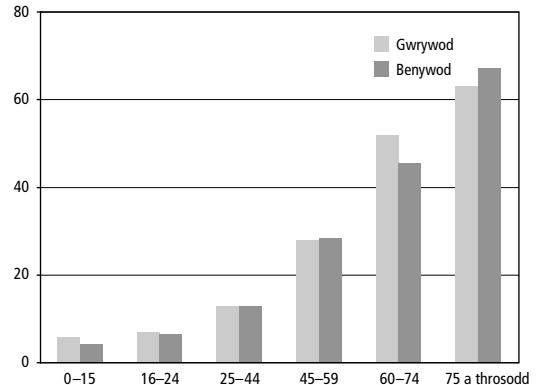
Roedd y rhan fwyaf o ofalwyr (61 y cant) yn treulio rhwng 1 ac 19 awr yr wythnos yn darparu gofal. Roedd dros chwarter y gofalwyr (26 y cant) yn treulio 50 awr neu fwy yr wythnos yn darparu gofal, ac roedd y gyfran hon yn llawer uwch (50 y cant) ymhlith pobl 75 oed a throsodd.

Cofnododd bron draean o'r rhai sy'n darparu gofal di-dâl yng Nghymru (29 y cant) bod ganddynt anabledd eu hunain. Cynyddodd y ffigwr hwn gydag oedran, fel gyda'r boblogaeth yn gyffredinol. Roedd gan dros hanner y gofalwyr 65 oed a throsodd anabledd.

Castell-nedd Port Talbot oedd â'r gyfran uchaf (14 y cant) o bobl a oedd yn darparu gofal. Yr Awdurdodau Unedol oedd â'r cyfraddau uchaf o ofal oedd y rhai â'r cyfraddau uchaf o anabledd ac iechyd 'ddim yn dda' gydag oedran wedi'i safoni.

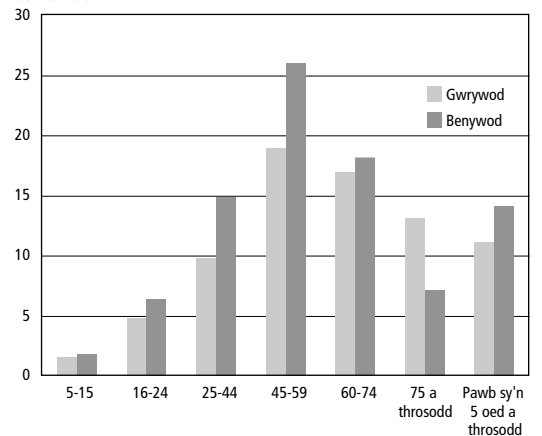
Salwch hirdymor cyfyngol neu anabledd sy'n cyfyngu ar eu gweithgareddau bob dydd, yn ôl oedran a rhyw, Ebrill 2001

Cymru
Canrannau



Darpariaeth gofal di-dâl: yn ôl oedran a rhyw, Ebrill 2001

Cymru
Canrannau



Ffynionellau:

Cyfrifiad, Ebrill 2001, Y Swyddfa Ystadegau Gwladol.

Nodiadau:

Defnyddir y term anabledd i gyfeirio at salwch hirdymor cyfyngol neu anabledd sy'n cyfyngu ar weithgareddau bob dydd.

Gofynnodd y cwestiwn ar Gyfrifiad 2001:

A oes gennych unrhyw salwch, problemau iechyd neu anabledd hir dymor sy'n cyfyngu ar eich gweithgareddau bob dydd neu'r gwaith y gallwch ei wneud? Dylech gynnwys problemau sy'n gysylltiedig â henaint.

Dros y 12 mis diwethaf a fydddech yn dweud bod eich iechyd ar y cyfan wedi bod: Yn dda/Yn weddol dda/Ddim yn dda?

Ydych chi'n gofalu am aelodau o'ch teulu, ffrindiau, cymdogion neu eraill, neu'n rhoi help neu gymorth iddynt oherwydd:

- salwch neu anabledd corfforol neu feddyliol hir dymor, neu
- problemau sy'n gysylltiedig â henaint

Peidiwch â chynnwys unrhyw beth rydych yn ei wneud fel rhan o'ch gwaith cyflogedig.

Ticiwch yr amser a dreulir mewn wythnos arferol:

1-19, 20-49, 50+

Mae cyfraddau o ran oedran wedi'i safoni yn caniatáu cymariaethau rhwng poblogaethau â strwythurau oed gwahanol. Y dull a ddefnyddir yma yw safoni uniongyrchol gan ddefnyddio Poblogaeth Safonol Ewropeidd.



Bywyd Gweithio

Mae gan bedwar o bob pum person o oedran gweithio gymhwyster

Cymwysterau

Yn 2001/02 roedd gan bedwar o bob pum person o oedran gweithio yng Nghymru gymhwyster addysgol. Nododd Arolwg y Llafurlu fod 80 y cant o ddynion rhwng 16 a 64 oed a 76 y cant o ferched rhwng 16 a 59 oed yn meddu ar gymhwyster.

Roedd dynion bron ddwywaith yn fwy tebygol na merched o gael cymwysterau lefel A fel eu cymhwyster uchaf (28 y cant yn erbyn 15 y cant), lle'r oedd merched yn fwy tebygol o gael TGAU fel eu cymhwyster uchaf (29 y cant yn erbyn 18 y cant). Roedd dynion hefyd yn fwy tebygol o gael gradd ac yn llai tebygol o fod heb gymhwyster. Ymhlith y rhai 50 mlwydd oed a throsodd roedd y gwahaniaethau hyn fwyaf amlwg. Fodd bynnag, ymhlith pobl rhwng 16 a 24 mlwydd oed roedd y cyfrannau o ddynion a merched o oedd yn meddu ar bob cymhwyster yn debyg.

Roedd cymwysterau pobl yn amrywio'n amlwg yn ôl ardal Awdurdod Unedol. Blaenau Gwent oedd â'r gyfran uchaf o bobl heb gymhwyster (33 y cant) a Sir Fynwy oedd â'r gyfran isaf (15 y cant). Caerdydd oedd â'r gyfran uchaf o bobl oedd â gradd (22 y cant) a Blaenau Gwent oedd â'r gyfran isaf (5 y cant). Mae gwahaniaethau o ran cyfleoedd gwaith, oedran a lleoliad sefydliadau addysgol yn ffactorau pwysig.

Gweithgaredd economaidd

Yn 2001/02 roedd 78 y cant o ddynion a 68 y cant o ferched yng Nghymru yn weithgar yn economaidd, hynny yw, roeddent naill ai'n gweithio neu'n chwilio am waith. Yn gyffredinol roedd cyfraddau gweithgaredd economaidd yn amrywio o 80 y cant ym Mhowys a Sir Fynwy i 67 y cant yng Nghastell-nedd Port Talbot a 65 y cant ym Merthyr Tudful. Merthyr Tudful a Chastell-nedd Port Talbot oedd â rhai o'r cyfraddau uchaf o bobl nad oeddent yn gweithio o ganlyniad i salwch hir dymor neu anabledd.

Y gyfradd ddi-waith yng Nghymru oedd 6 y cant yn 2001/02. Roedd oedolion ifanc rhwng 16 a 24 oed fwy na dwywaith mor debygol o fod yn ddi-waith (14 y cant) nag oedolion hŷn. Roedd y cyfraddau diweithdra yn debyg ar gyfer dynion a merched o fewn pob grŵp oedran.

Roedd cyfraddau diweithdra yn tueddu i fod yn uwch na'r cyfartaledd yn ne Cymru, ac ar eu uchaf yng Nghaerffili a Blaenau Gwent (8 y cant yr un). Roedd y cyfraddau ar eu hisaf yng Nghonwy, Wrecsam, a Phowys (pob un o dan 4 y cant).

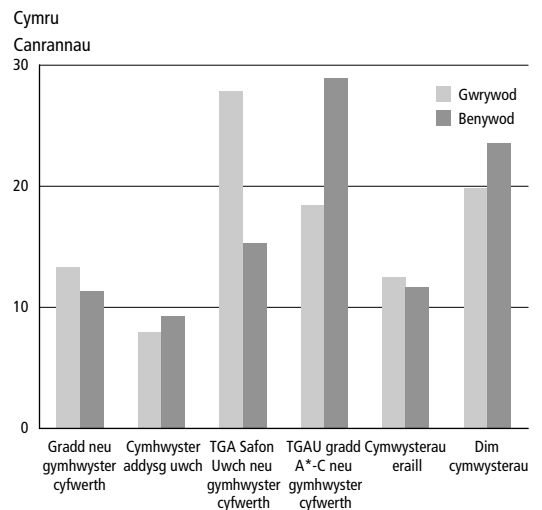
Y sector cyflogaeth

Dros y pum mlynedd diwethaf bu'r gyfran o swyddi gweithgynhychu yng Nghymru yn dirywio o gymharu â swyddi mewn sectorau eraill, fel gweinyddiaeth gyhoeddus, addysg ac iechyd.

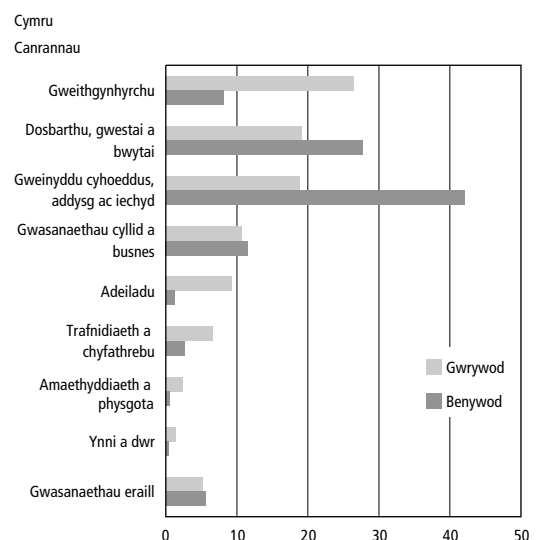
Mae dynion a merched yn parhau i ymgasglu mewn sectorau cyflogaeth gwahanol. Dangosodd Arolwg Cyflogaeth a Throsiant Mehefin 2002 bod 42 y cant o swyddi merched yn y sectorau gweinyddiaeth gyhoeddus, addysg ac iechyd o gymharu a 19 y cant o swyddi dynion.

Mewn cyferbyniad, roedd y gyfran uchaf o swyddi dynion yn y sector cynhyrchu (26 y cant) o gymharu â dim ond 8 y cant o swyddi merched. Roedd yr amrywiaeth yn ôl rhyw yn amlwg hefyd yn y sectorau dosbarthu, gwestai a bwyta'i er nad oedd yn amlwg yn y sectorau gwasanaethau ariannol a busnes.

Y cymwysterau uchaf a enillwyd: yn ôl rhyw, ar gyfer y boblogaeth oedran gweithio 2001/02



Swyddi cyflogaeth: yn ôl diwydiant a rhyw, Mehefin 2002



Ffynonellau:

Arolwg Llafurlu Ardaloedd Lleol Blynyddol, 2001/02, Y Swyddfa Ystadegau Gwladol;

Arolwg byrdymor cyflogaeth a throsiant, 2002, Y Swyddfa Ystadegau Gwladol.

Nodiadau:

Cymwysterau addysg uwch: cymwysterau o dan lefel gradd. Cyfradd gweithgaredd economaidd: y boblogaeth sy'n weithgar yn economaidd fel canran o'r boblogaeth oedran gweithio (dynion 16 i 64 oed, merched 16 i 59 oed).

Diweithdra ILO: Mesur a argymhellwyd gan y Sefydliad Llafur Rhyngwladol (ILO), sy'n cyfrif y rhai sy'n 16 oed a throsodd, sydd ar gael i ddechrau gwaith yn y pythefnos nesaf, sydd wedi bod yn chwilio am swydd dros y pedair wythnos ddiwethaf neu sy'n aros i ddechrau swydd a gafwyd eisoes, fel pobl ddi-waith. Seilir y gyfradd ddi-weithdra ar ddiffiniad yr ILO fel canran o bawb sy'n weithgar yn economaidd.

Swyddi cyflogaeth: efallai bod gan un person fwy nag un swydd, ac efallai bod swyddi'n amrywio o ran yr oriau a weithir. Ni chaiff swyddi hunangyflogaeth eu cynnwys.



Safonau Byw

Hyd at chwarterer mewn cartrefi incwm isel

Incwm a gwariant

Yn y flwyddyn 2001/02 cyfanswm canolrifol incwm cartrefi yng Nghymru oedd £313 yr wythnos. Roedd y rhan fwyaf o'r incwm hwn yn deillio o enillion, naill ai cyflog (58 y cant) neu enillion o hunangyflogaeth (7 y cant). Roedd budd-daliadau nawdd cymdeithasol yn rhoi cyfrif am 13 y cant arall o incwm y cartref, a phensiynau am 17 y cant.

Cyfrifwyd bod rhwng hanner miliwn a thri chwarter miliwn o bobl yng Nghymru yn byw mewn cartref incwm isel yn 2001/02. Roedd un o bob pum person yn byw mewn cartrefi incwm isel (20 y cant) cyn ystyried costau tai. Cynyddodd y gyfran i un o bob pedwar (25 y cant) ar ôl didynnu costau tai.

Yn 2001/02 yr eitem fwyaf o ran gwariant wythnosol yn y cartref ar gyfartaledd yng Nghymru oedd adloniant a diwylliant (£51). Dilynwyd hyn gan drafnidiaeth (£46) a bwyd a diodydd heb fod yn alcoholig (£41). Gwariwyd yr un faint ar dai, tanwydd a phŵer, a, bwytai a gwestai (£31 yr un).

Amwynderau a thai

Roedd gan y rhan fwyaf o gartrefi yng Nghymru beiriannau golchi (93 y cant), o leiaf un car neu fan (75 y cant), ffôn symudol (63 y cant), a derbynwyr teledu lloeren (56 y cant). Roedd 44 y cant o gartrefi yn berchen ar gyfrifiadur ac roedd gan 32 y cant gysylltiad â'r rhyngwrwyd. Mae cyfran y cartrefi sydd â mynediad i'r rhyngwrwyd yng Nghymru wedi cynyddu'n gyflym, gan ddyblu bob blwyddyn ers 1998/99 pan oedd y gyfran ond yn 7 y cant.

Cofnododd Cyfrifiad 2001 fathau penodol o amwynderau'r cartref, a darganfuwyd bod gan fwy na naw o bob deg cartref yng Nghymru wres canolog a'r defnydd naill ai o fath neu gawod, a thoiled eu hunain (92 y cant).

Roedd gan 7 y cant arall ddefnydd o gyfleusterau ystafell ymolchi eu hunain ond nid oedd ganddynt wres canolog. Canfuwyd bod y gyfran uchaf o'r cartrefi hyn yng ngogledd orllewin Cymru. Roedd y ganran uchaf yng Ngwynedd (21 y cant), gydag Ynys Môn (19 y cant) a Chonwy (14 y cant) i ddilyn. Ychydig iawn o gartrefi yng Nghymru oedd heb wres canolog na chyfleusterau ystafell ymolchi. Ceredigion oedd â'r gyfran uchaf (0.7 y cant).

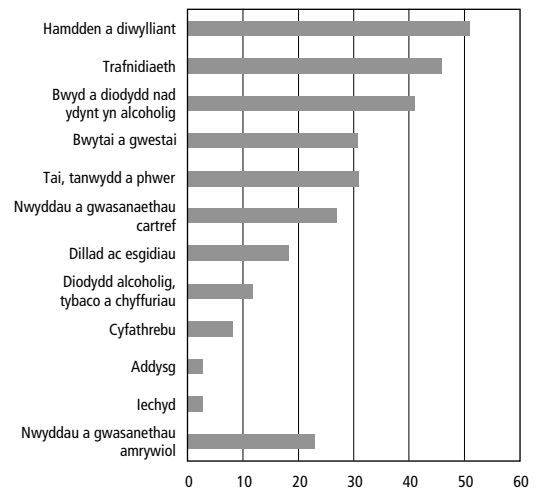
Roedd mwy na saith o bob deg cartref yng Nghymru (71 y cant) yn gartrefi lle'r oedd y perchennog yn byw ynddynt, naill ai gyda morgais (37 y cant) neu'n berchen ar y tŷ yn llwyr (34 y cant). Ym Mro Morgannwg roedd y gyfran uchaf o dai lle'r oedd eu perchennog yn byw ynddynt (78 y cant), a'r gyfran isaf ym Mlaenau Gwent (63 y cant).

Roedd ychydig dros un o bob saith cartref yng Nghymru yn byw mewn llety a rentiwyd gan y cyngor lleol (14 y cant). Roedd y gyfran yn amrywio'n eang rhwng ardaloedd Awdurdod Unedol, o 24 y cant ym Mlaenau Gwent i 8 y cant yng Nghonwy. Roedd 7 y cant arall yn rhentu gan landlordiaid preifat, a 4 y cant gan gymdeithas tai ledled Cymru.

Gwariant wythnosol cartrefi, 2001/02

Cymru

£ yr wythnos



Ffynonellau:

Cartrefi o Dan yr Incwm Cyfartalog, 2001/02, Adran Gwaith a Phensiynau;
Arolwg Adnoddau Teuluoedd, 2001/02, Adran Gwaith a Phensiynau;
Arolwg Gwariant a Bwyd 2001/02, Y Swyddfa Ystadegau Gwladol;
Cyfrifiad, Ebrill 2001, Y Swyddfa Ystadegau Gwladol.

Nodiadau:

Cyfanswm Incwm: Incwm wythnosol o bob ffynhonnell ar gyfer oedolion a phlant yn y cartref.
Cartref incwm isel: rhywun sydd â llai na 60 y cant o'r incwm gwario canolrifol.
Incwm cyn ac ar ôl costau tai: Defnyddir y ddau fesur hyn yn Cartrefi o Dan yr Incwm Cyfartalog. Mae'r ddau'n ddiffygiol fel arweiniad i wahaniaethau mewn safonau byw, a newidiadau iddynt.

© Hawlfraint y Goron
Cyhoeddwyd gyda chaniatâd
rheolwr Llyfrfa Ei Mawrhydi

Cyhoeddiad Ystadegau Gwladol

Cynhyrchir ystadegau swyddogol sy'n dangos logo Ystadegau Gwladol i safonau proffesiynol uchel a nodir yng Nghod Ymarfer Ystadegau Gwladol. Maent yn destun adolygiadau sicrwydd ansawdd rheolaidd i sicrhau eu bod yn diwallu anghenion cwsmeriaid. Cânt eu cynhyrchu yn rhydd o unrhyw ymyrraeth wleidyddol.

Mae pob trosolwg yn y gyfres *Ffocws Ar* yn cyfuno data o Gyfrifiad 2001 a ffonellau eraill ddangos ei bwnc. Bydd adroddiadau manylach yn dilyn y trosolygon *Ffocws Ar* sydd ar-lein.

Ceir cysylltiadau â gwybodaeth bellach yn y trosolygon ar-lein.

www.statistics.gov.uk/focuson

Manylion cyswllt:

Cynnwys: Lucy Haselden
020 7533 5787

Cyfres gyffredinol: Hayley Butcher
020 7533 5882

Y Swyddfa Ystadegau Gwladol

1 Drummond Gate
London SW1V 2QQ

Ffôn: 0845 601 3034

www.statistics.gov.uk

